



Des solutions fondées sur la nature pour la résilience climatique

EN PARTENARIAT
AVEC :



FORMATION VIRTUELLE

Changement climatique et principes d'équité entre
les genres, de handicap et d'inclusion sociale

CETTE INITIATIVE
EST FINANÇÉE PAR :

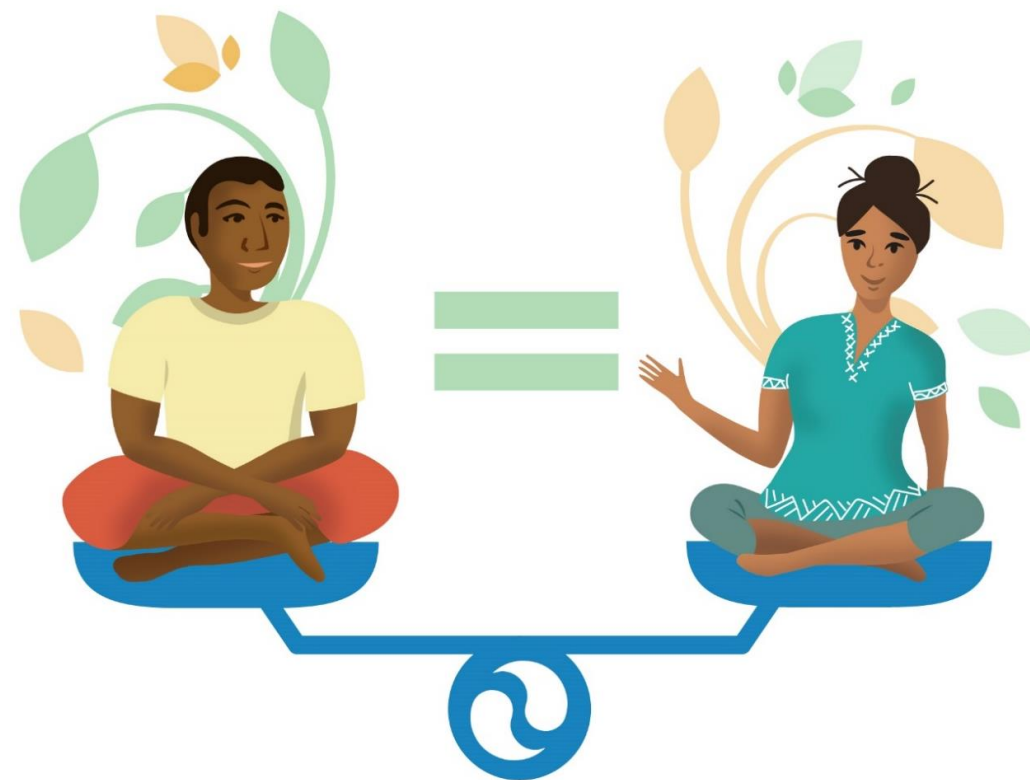


NEW ZEALAND
FOREIGN AFFAIRS & TRADE
Aid Programme



Objectifs généraux de la formation :

1. Développer les connaissances, les capacités et les compétences pratiques nécessaires à une bonne compréhension des problématiques d'équité entre les genres, de handicap et d'inclusion sociale (*Gender Equity, Disability and Social Inclusion*, en anglais, ou GEDSI) dans le cadre du changement climatique.
2. Identifier les liens entre problématiques GEDSI, le changement climatique et certains secteurs de développement impactés par le changement climatique.





Aperçu du module

1. GEDSI: les concepts clefs
 2. Pourquoi les principes GEDSI sont-ils importants?
 3. Problématiques GEDSI dans le cadre du changement climatique
-



.....

GEDSI: les concepts clefs

.....

1.1

Concepts clefs: Comprendre la notion de genre

Sexe: caractéristiques biologiques associées au fait qu'un individu soit mâle ou femelle (par exemple, organes génitaux, hormones, chromosomes).

Genre: caractéristiques associées au fait d'être femme, homme, fille ou garçon qui sont construites socialement. Chaque société attribue à ces identités de genre certains rôles, responsabilités, droits et comportements, et a des attentes particulières des personnes porteuses de ces identités.

1.2

Concepts clefs : Comment comprendre la notion de genre?

Les différences entre les genres se retrouvent à plusieurs niveaux, notamment:

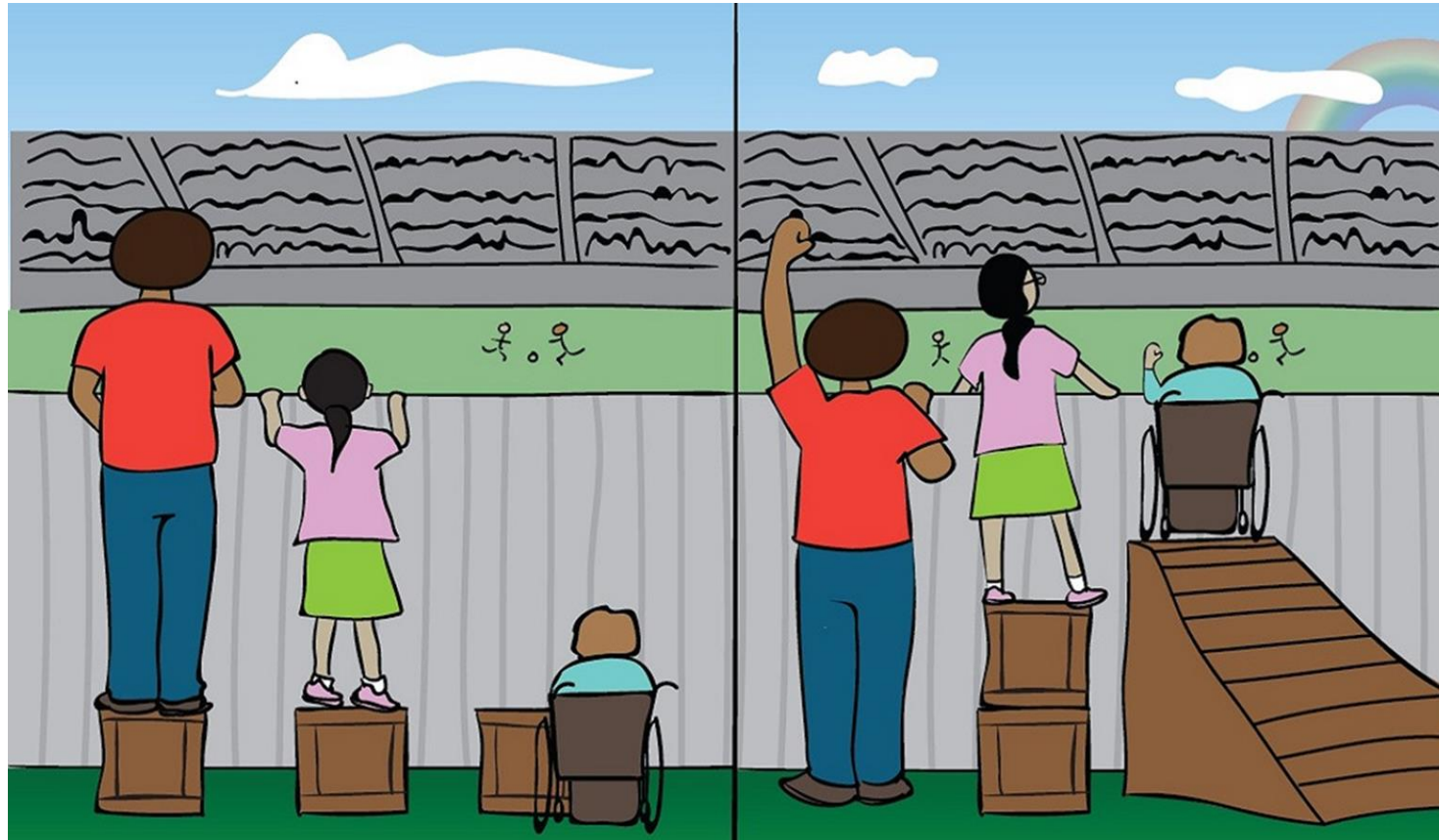
- Rôles et responsabilités
- Accès aux ressources stratégiques et à leur gestion
- Participation et prises de décision



Source: Fishers during COVID. Photo: Tom Vierus

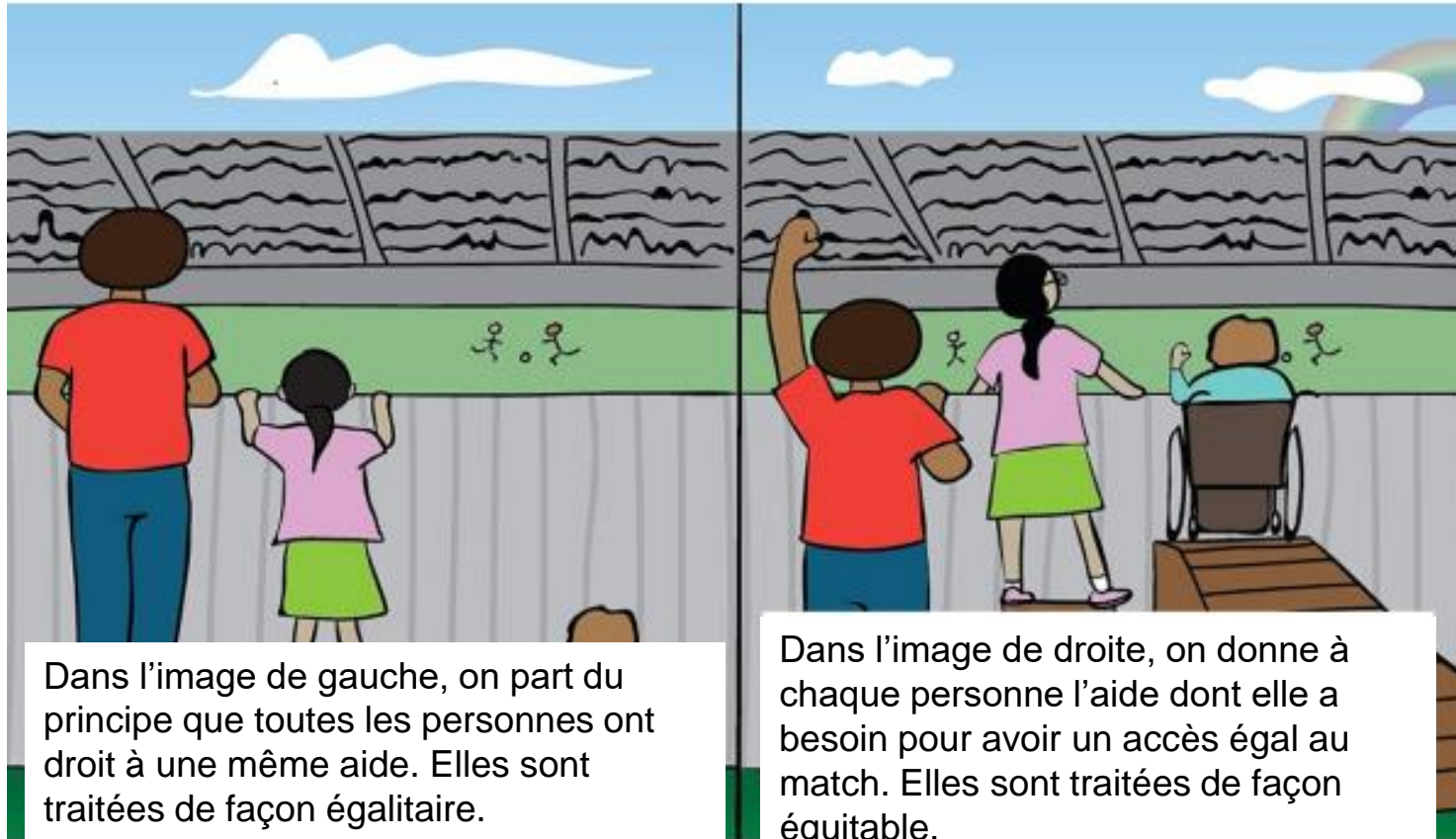
1.3

Concepts clefs: Egalité vs. Equité Quelle est la différence?



1.4

Concepts clefs: Egalité vs. Equité Quelle est la différence?



1.5

Video d'apprentissage sur les principes d'équité de genre, de handicap et d'inclusion sociale (en anglais)



1.6

Concepts clefs: Droits des personnes en situation de handicap



1,7 million de personnes vivent avec un handicap dans les Pays insulaires du Pacifique, soit près de 15 % de la population totale de la région.

Ce chiffre est susceptible d'augmenter de manière significative.

1.7 Concepts clefs: Inclusion sociale

La notion d'inclusion sociale peut mieux se comprendre en partant de l'exclusion - lorsque des personnes sont exclues ou mises à l'écart...

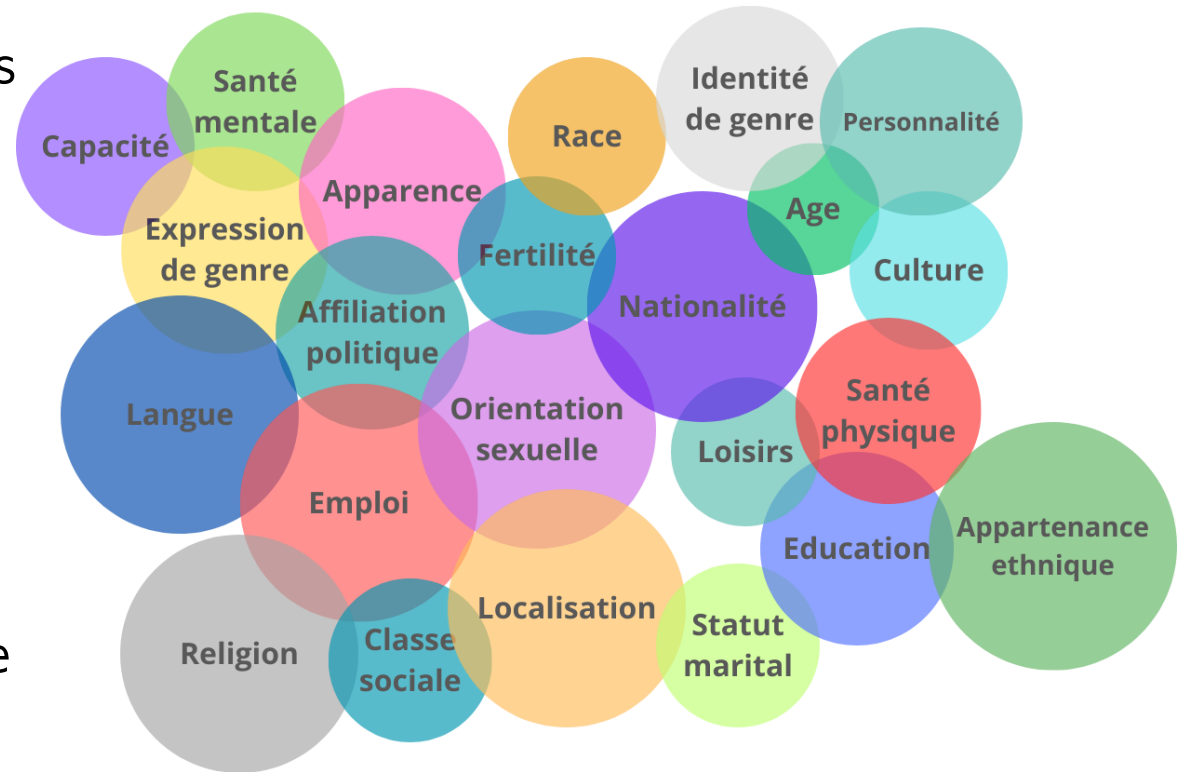
- manquent de ressources, de droits, de biens et de services ou s'en voient refuser l'accès
- ne sont pas en mesure de participer aux relations et activités normales accessibles à la plupart des personnes dans une société (par exemple, économiques, sociales, culturelles, politiques).
- L'exclusion sociale affecte à la fois la qualité de vie des individus, et l'équité et la cohésion de la société dans son ensemble.
- L'inclusion sociale consiste à mettre sur un pied d'égalité les bénéficiaires visés (les groupes les plus vulnérables) afin qu'ils participent pleinement aux programmes et projets prévus.



1.8 Concepts clefs: l'intersectionnalité

L'intersectionnalité est l'idée que l'identité de chaque individu comporte plusieurs dimensions et que chaque dimension peut conférer un statut négatif ou positif et peut bloquer ou faciliter l'accès aux ressources et au pouvoir dans une société donnée.

Afin d'être véritablement inclusif, il est important de reconnaître ces identités qui se chevauchent ou s'entrecroisent, et que chaque personne a sa propre expérience de la marginalisation et de l'oppression.



1.9 Rassembler ces concepts pour comprendre l'approche GEDSI

L'équité entre les genres, le handicap et l'inclusion sociale (*Gender Equity, Disability and Social Inclusion, GEDSI*) désignent une approche qui aborde les inégalités liées aux relations de pouvoir que peuvent vivre des personnes en raison de leur sexe, de leur richesse, de leurs capacités, de leur lieu de résidence, de leur appartenance ethnique, de leur religion, de leur langue et de leur capacité d'action, ou d'une combinaison de ces dimensions.

L'approche GEDSI se concentre sur la transformation des barrières institutionnelles et structurelles afin de rééquilibrer ces relations de pouvoir, de réduire les disparités et de garantir l'égalité des droits, des chances et du respect pour tous les individus, quelle que soit leur identité sociale.





.....

Pourquoi les principes GEDSI sont-ils importants?

.....

2.1

Pourquoi les principes GEDSI sont-ils importants dans l'adaptation au changement climatique



“Les questions environnementales et sociales sont indissociables : une planète prospère ne peut pas être une planète où la souffrance humaine est généralisée ou qui restreint le potentiel humain, et l'humanité ne peut pas exister sur une planète qui se meurt.”

L'approche GEDSI désigne les efforts visant à garantir que les personnes défavorisées en raison de leur âge, de leur sexe, de leur handicap, de leur race, de leur appartenance ethnique, de leur religion ou de tout autre statut soient mieux incluses dans les projets de Solutions fondées sur la Nature et les bénéfices qui en découlent, et qu'elles puissent réaliser leur plein potentiel dans la vie.

Appliquer ces principes GEDSI est essentiel pour atteindre les objectifs de développement durable et le développement économique.



INITIATIVE
KIWA



2.2

Pourquoi les principes GEDSI sont-ils importants ?

La terminologie et le langage autour des principes GEDSI peuvent varier d'un projet ou d'un programme, ce qui peut prêter à confusion.

L'équipe d'un projet doit être en mesure d'expliquer les termes et les concepts GEDSI de façon adaptée au contexte et aux cultures locales, afin de remporter un soutien local en faveur des groupes de personnes marginalisées et vulnérables.

Les projets qui abordent les questions de genre et offrent des opportunités vers plus d'égalité entre les femmes et les hommes sont généralement plus réussis que ceux qui ne le font pas. On attend généralement des projets qu'ils respectent et défendent les droits humains tels qu'ils sont inscrits dans les constitutions nationales et autres lois/politiques, ainsi que les objectifs de développement durable.

Les droits humains comprennent l'égalité des genres et l'inclusion sociale.



2.3

Principales conventions internationales sur les questions d'égalité des genres et d'inclusion sociale

1979 Convention sur l'élimination de toutes les formes de discrimination à l'égard des femmes (CEDAW) - Elle définit ce qui constitue une discrimination à l'égard des femmes et établit un programme d'action national pour mettre fin à cette discrimination.

Convention de 1989 relative aux droits de l'enfant (CRC/UNCRC) - Elle définit les droits dont les enfants doivent jouir sans discrimination, y compris sur la base de leur sexe.

Convention de 2006 relative aux droits des personnes handicapées (CDPH) - Une convention globale sur les droits de l'homme qui comprend également une mention explicite du genre.

Objectifs de développement durable pour 2030



INITIATIVE
KIWA



pacific climate change centre



2.4

Principaux exemples d'engagements régionaux en faveur de l'égalité des genres et de l'inclusion sociale

Déclaration des dirigeant.es du Pacifique sur l'égalité des genres (2012)

Cadre en faveur d'un développement résilient dans le Pacifique (2016)

Cadre en faveur des droits des personnes en situation de handicap dans le Pacifique (2016)

Plateforme en faveur de l'action sur l'égalité des genres et les droits humains des femmes dans le Pacifique 2018–2030 (2017)

Plans/politiques nationales – comprenant les politiques sur le genre, l'eau et l'assainissement, le changement climatique, les risques de catastrophes etc



2.5

Equité entre les genres, handicap et inclusion sociale (GEDSI)





.....

GEDSI et Changement Climatique

.....

3.1 Les principes GEDSI et le changement climatique

Le genre, les aptitudes, l'identité, l'âge, etc. sont des facteurs déterminants de la vulnérabilité au changement climatique et de la capacité d'adaptation aux mesures de développement.

Les différences entre les hommes et les femmes en termes de pouvoir, de droits, de relations et de rôles signifient que leur vulnérabilité (et leur capacité d'adaptation) au changement climatique n'est pas la même ; les hommes et les femmes sont affectés différemment par le changement climatique.



3.2

Pourquoi l'intégration des principes GEDSI dans l'ensemble du secteur du changement climatique est-elle importante?

1. Les principes GEDSI sont des droits humains fondamentaux qui doivent être au centre de tous les efforts de développement.
2. Le changement climatique affecte différemment les femmes et les hommes.
3. Les projets qui reconnaissent et prennent en compte les différents besoins, priorités et obstacles rencontrés par les femmes et les hommes et qui leur offrent des opportunités égales ont de meilleures chances de réussite.
4. L'intégration complète des principes GEDSI tout au long d'une politique sur le changement climatique ou d'un cycle de projet renforce l'efficacité des interventions et permet d'obtenir les meilleurs résultats possibles en matière de développement pour l'ensemble des parties prenantes et des bénéficiaires du projet.



3.3

La dimension genrée du changement climatique

L'approche GEDSI veille à ce que les processus de développement soient équitables et profitent à tous.tes, en s'assurant que ses processus soient informés par des voix et perspectives diverses.

Il est important que les projets de développement intègrent une approche qui permette l'autonomisation des femmes et autres groupes marginalisés, et qu'ils intègrent des actions qui contribueront à la réduction des inégalités.

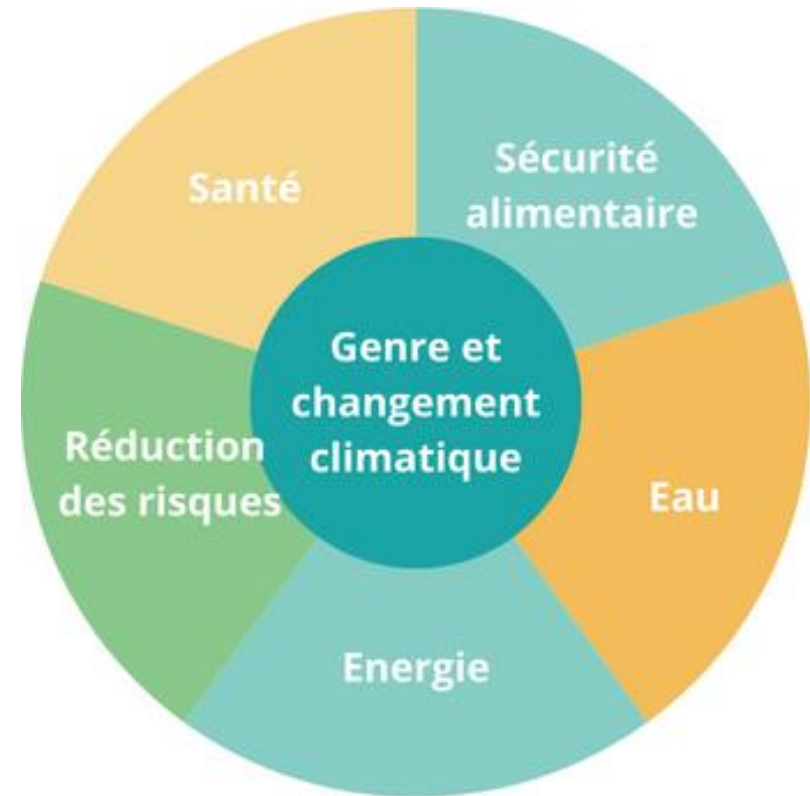


Figure. Changement climatique et égalité des genres : liens intersectoriels. Adapté du Pacific Gender and Climate Change Toolkit

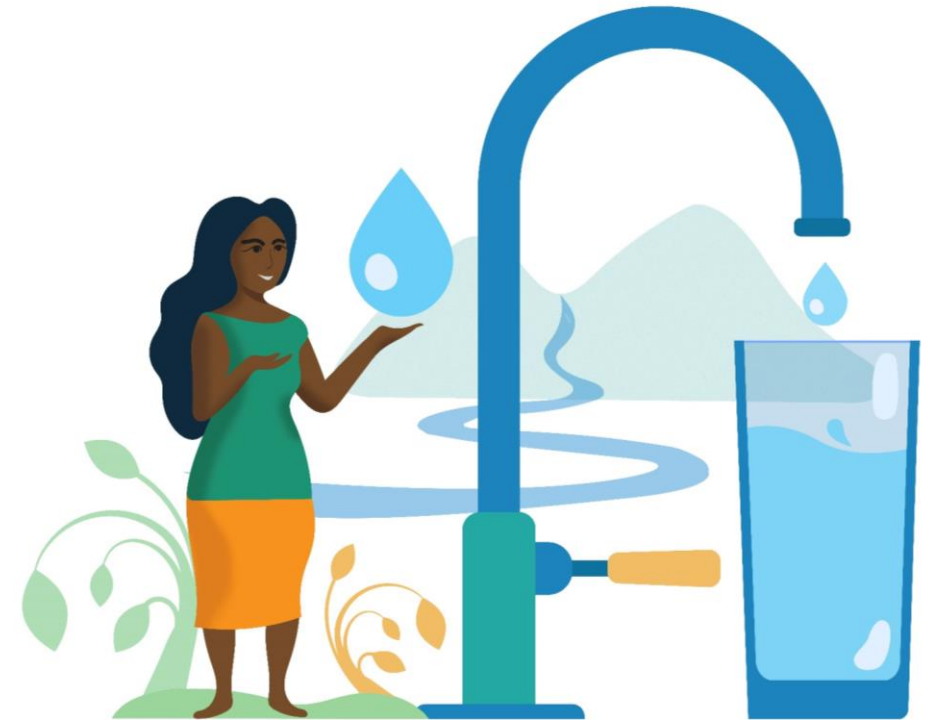
3.4

Implications des principes GEDSI pour le secteur de l'eau

L'accès à l'eau potable est un besoin humain fondamental et, par conséquent, un droit humain fondamental.

L'accès universel à l'eau potable et à des installations sanitaires adéquates est une condition préalable à l'existence de sociétés saines et prospères. Sans eau, les gens sont exposés à des risques sanitaires, sont moins bien préparés à gérer les effets du changement climatique et les inégalités sont aggravées.

Pour les femmes et les jeunes filles, des services d'eau, d'assainissement et d'hygiène (WASH) inadéquats peuvent avoir un impact sur leur santé sexuelle et reproductive, et les personnes en situation de handicap rencontrent d'énormes difficultés à pratiquer une hygiène de base en l'absence d'installations WASH appropriées.



3.5

Implications des principes GEDSI pour le secteur de l'eau

L'exclusion, un faible niveau d'alphabétisation et une représentation limitée dans la gouvernance, la gestion et la prise de décision dans le domaine de l'eau, de l'assainissement et de l'hygiène, peuvent limiter la possibilité pour les usagers de faire entendre leurs besoins et que ceux-ci soient suffisamment pris en compte, ce qui est particulièrement le cas pour les femmes, les filles et les personnes en situation de handicap.



Points clefs

1. L'approche GEDSI traite des inégalités dans les relations de pouvoir
2. Elle vise la transformation des barrières institutionnelles et structurelles pour rebalancer ces relations de pouvoir et garantir l'égalité en droits
3. Il est essentiel d'examiner les inégalités sociales et l'exclusion dans la société en générale pour comprendre pleinement les principes GEDSI.



Vidéo d'apprentissage GEDSI





Des solutions fondées sur la nature pour la résilience climatique

MERCI

Le contenu de ce module est adapté de la formation en ligne développée pour le projet "Capacity Building on Climate Resilience in the Pacific at the Pacific Climate Change Centre (CBCRP-PCCC)", grâce au soutien de:

EN PARTENARIAT
AVEC :



CETTE INITIATIVE
EST FINANÇÉE PAR :

